

BOSCH
Ideas that work.



BYGGBESKRIVNING FÖR
LADBIL

?

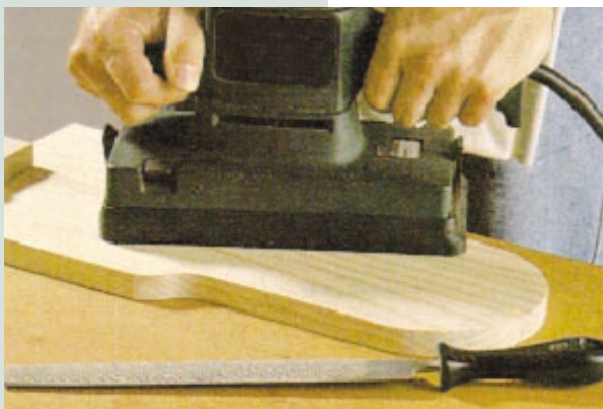
www.bosch-pt.com/help

!

BYGGBESKRIVNING FÖR LÅDBIL

Du behöver varken en professionellt utrustad verkstad eller några avancerade snickarkunskaper för att tillverka lådbilen. Lite god vilja, en bormaskin, en sticksåg och kanske en planslip är allt som krävs.

Som material har vi valt limträskivor av furu som du hittar i varje välsorterat byggvaruhus. Av 20 cm breda hyllskivor sågar du enkelt ut alla delarna i listan. Dessutom behöver du rundstavar av ramin och aluminiumstänger som axlar. Börja med att rita upp trädetaljernas konturer på limträskivorna (med så lite spill som möjligt) och såga ut dem med sticksågen. Den utförliga byggritningen med figurer i skala 1 : 1 hjälper dig att skapa de rundade och krökta formerna. Om du har en noggrann bordscirkelsåg kan du naturligtvis använda den i stället. Men när du har gjort ett par provsnitt med sticksågen kan du konstatera: Med ett bra sågblad för extra fina snitt och jämn, långsam sågrörelse får du ett mycket bra sågresultat. Du bör helst rita in konturerna med en mjuk blyertspenna så att måtten blir exakt rätt när du precis "sågar bort" blyertslinjen. Om du använder ett fintandat sågblad så är sågsnittet precis lika brett som blyertslinjen från en tjock penna. Jämna till kanterna med en planslip eller för hand med en slipkloss. Använd ett extra smalt kurvsågblad för alla rundade och välvda former.



När alla delarna ligger färdigsågade på arbetsbordet är det dags att påbörja monteringen. Limma först ihop de båda förstärkningarna (4) med varandra och limma dem sedan på sitsens undersida (1). Limma och skruva fast bakväggen (2) med 120 mm överhäng mot sitsen. Använd spånskivskruvar som du försänker 6 mm med ett 10 mm borr. Täck sedan över

Grovbearbeta vid behov de sågade delarna med en rasp och finputs dem sedan noggrant med en planslipmaskin.

skruvhålen med skivor av träplugg.

BYGGBESKRIVNING FÖR LADBIL



När du skruvar fast bottenplattan (3) i bakväggen kan du låta skruvhuvudena på undersidan vara synliga. På de ställen där du ska skruva nära kanterna, t.ex. för axelagren (6) måste du förborra så att träet inte spricker. Vid håltagningen för rattstången (10) och hjulaxlarna är ett borrstativ helt nödvändigt. Använd bara högklassiga borrar som ger en garanterat slät yta. Ett tips vid hoplimning av de två skivorna som

Hålen för styr- och hjulaxlarna borrar du med ett renskärande kvistborr (borrstativ).

varje hjul består av: Borra först hålen. Sedan kan du helt enkelt skjuta på skivorna på en axel och pressa ihop dem med tvingar utan risk för att de förskjuter sig i förhållande till varandra.

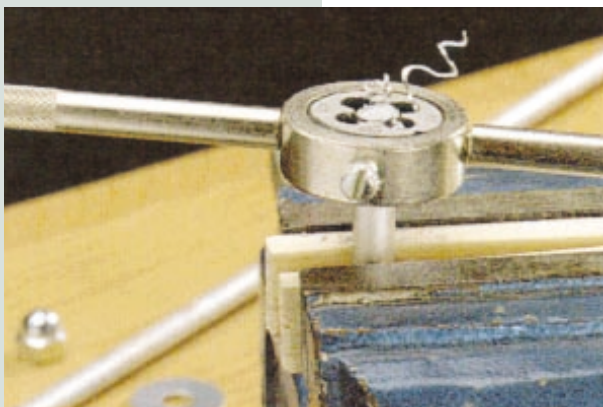


När styraxeln är fastlimmad i hålet i styrlagret (5) (ca 55 mm djupt), skjuter du på en U-bricka med 20 mm innerdiameter, sticker in axeln genom sitsen och fixerar den med ett litet spel mot undre mothållarlagret (9). Lägg på lite lim och skruva dessutom in en skruv genom ett förborrat hål. När du sedan har satt fast det övre mothållarlagret, ratten och det bakre axellagret är lådbilen nästan färdig.

Med två spikar i en trälist markerar du exakt hur hjulskivorna ska se ut. Sedan sågar du ut dem med sticksågen. Använd kurvsågblad.

BYGGBESKRIVNING FÖR LÅDBIL

Ett bra tips: Ofta har 20 mm rundstavar torkat lite och blivit lite för smala för ett 20 mm hål vilket gör att de glappar. Då limmar du helt enkelt på en remsa tidningspapper som bildar ett bergfast förband tillsammans med limmet.



Nu är det dags att montera hjulen. Vi har valt rundstavar av aluminium som hjullaxlar. Material är lämpligt eftersom det dels är tillräckligt stabilt och dels är enkelt att kapa och förse med en gänga. Så här gör du: Gänga den ena sidan av axeln så långt att du kan montera en navmutter. Skjut sedan på ett hjul med U-brickor och stick in axeln genom axel- resp. styrlagret. Montera U-brickor och

Med vattenlöslig träbets ger du hjulen en vacker röd färg som du sedan täcker med klarlack. Använd enbart giffri färg och lack när du målar leksaker!

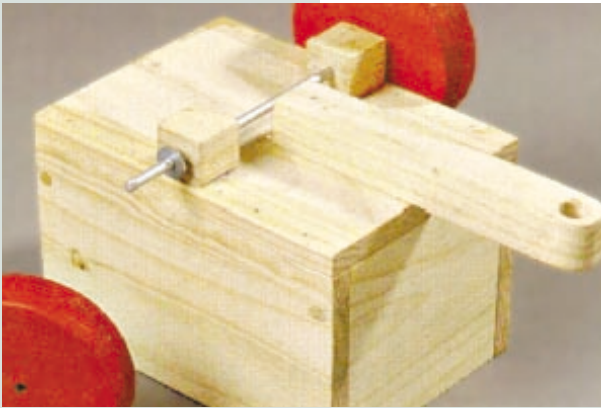
hjul även på den andra sidan och sätt en markering där axeln ska kapas. När du har gängat axeln även på andra sidan och monterat en navmutter måste det finns ett tillräckligt stort spel mellan hjul och U-brickor.



Gnid lite stearin på aluminiumaxeln så rullar hjulen betydligt lättare. Montering av släpvagnen sker enligt samma princip som för lådbilen. Även här krävs bara fasta förband med skruvar som du döljer med träplugg.

Spänn fast aluminiumaxeln i skruvstycket med mel lanlägg av något hårt träslag när du ska gänga den. Gängsnittet för M8-gängan (av enkel kvalitet) kan du köpa för ca 50 kr.

BYGGBESKRIVNING FÖR LÅDBIL



Använd bara giftfri färg om du ska måla ytorna! Vi har rödbetsat och klarlackat hjulen och i övrigt bara behandla furuvirket med bivaxbalsam. Om lådbilen ska tåla tuffare tag i trädgården eller på altanen kan du använda stålaxlar i stället och byta ut trähjul mot lämpliga hjul av plast.

Så här monterar du hjulen: U-brickorna ser till att du får ett avstånd mellan hjul, chassi och navmutter så att hjulen roterar lätt.

BYGGBESKRIVNING FÖR LADBIL

MATERJALLISTA FÖR LADBIL

	Pos.	Antal	Beteckning	Mått i mm	Material
Dragbil					
	1	1	Sits	440 x 200	Furu 18 mm tjocklek
	2	1	Bakvägg	310 x 200	
	3	1	Bottenplatta	200 x 105	
	4	2	Förstärkningar	430 x 60	
	5	2	Styrlager	160 x 80	
	6	2	Axellager	60 x 38	
	7	1	Ratt	ø 240	
	8	8	Hjulskivor	ø 140	
	9	2	Mothållarlager	ø 60	
				ø 20	
	10	1	Styraxel	240 lång	Ramin ø 20 mm
	11	1	Kopplingsstycke	80 långt	

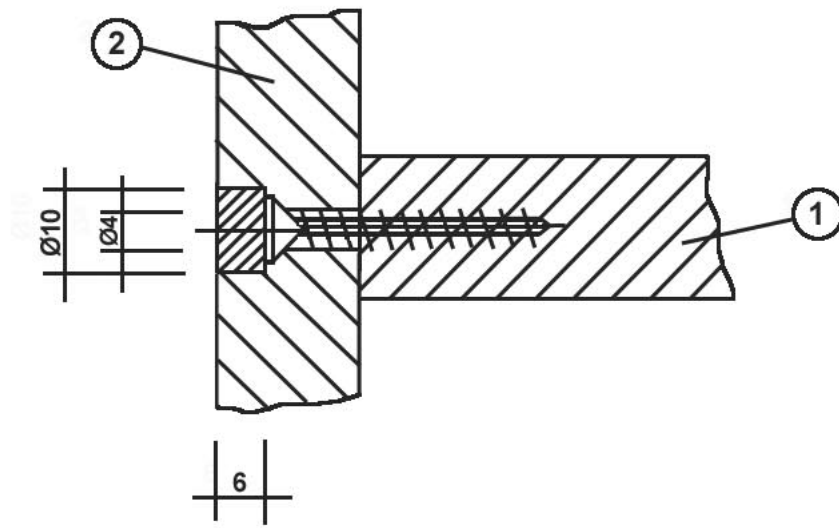
1 aluminiumstång till varje ø 8 mm, 181 mm och 305 mm långa; 4 Navmuttrar M8, lågt utförande, DIN 917; 10 U-brickor för M8; 1 U-brickor, innerdiameter ca 20 mm; Spånskivskruvar; 5 Träpluggar; spik; trälim.
Materialkostnad ca 150 kr

Släpvagn

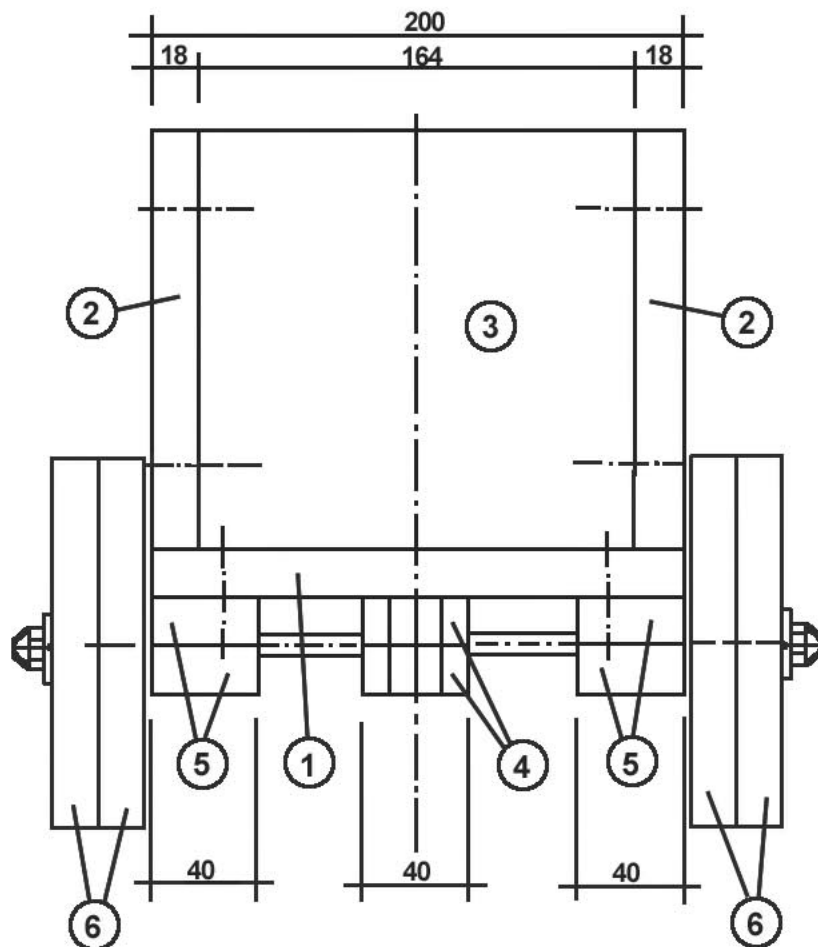
	1	1	Bottenplatta	280 x 200	Furu 18 mm tjocklek
	2	2	Sidoväggar	280 x 160	
	3	2	Gavlar	164 x 160	
	4	2	Kopplingsdelar	260 x 40	
	5	4	Axellager	40 x 40	
	6	4	Hjulskivor	ø 140	

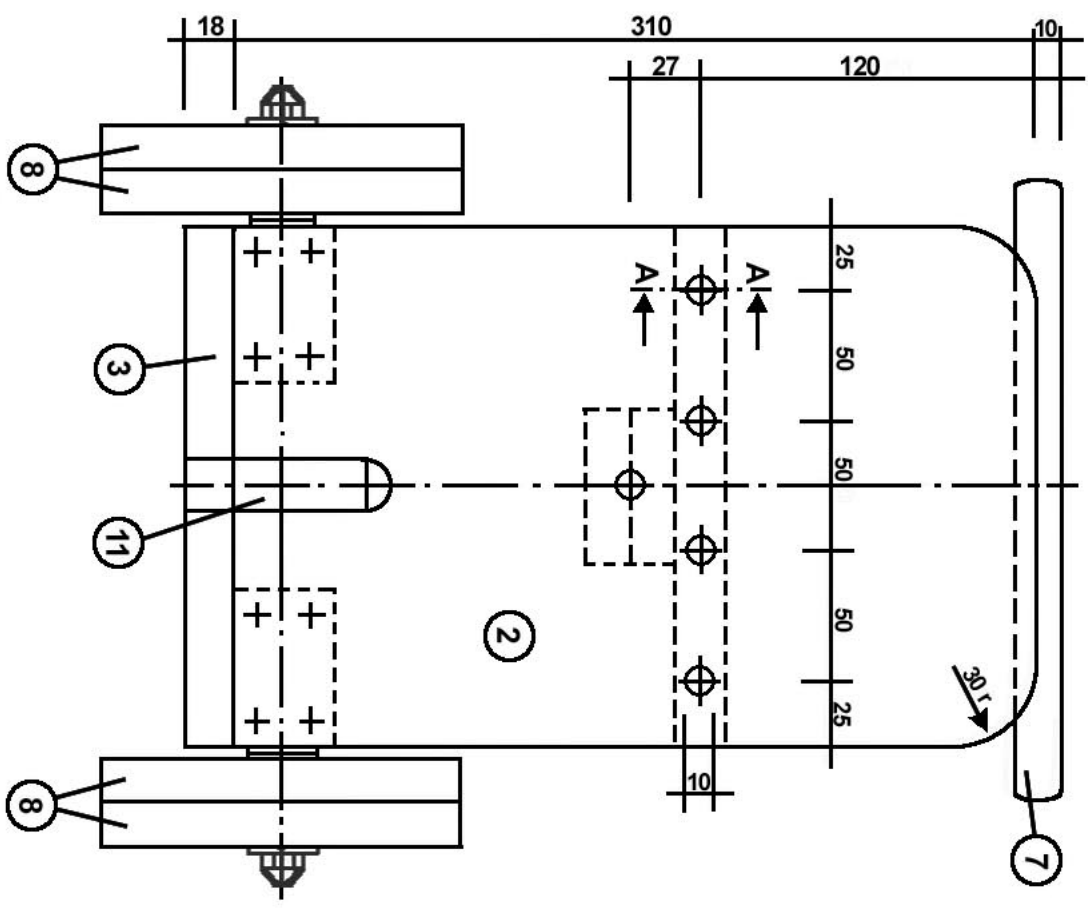
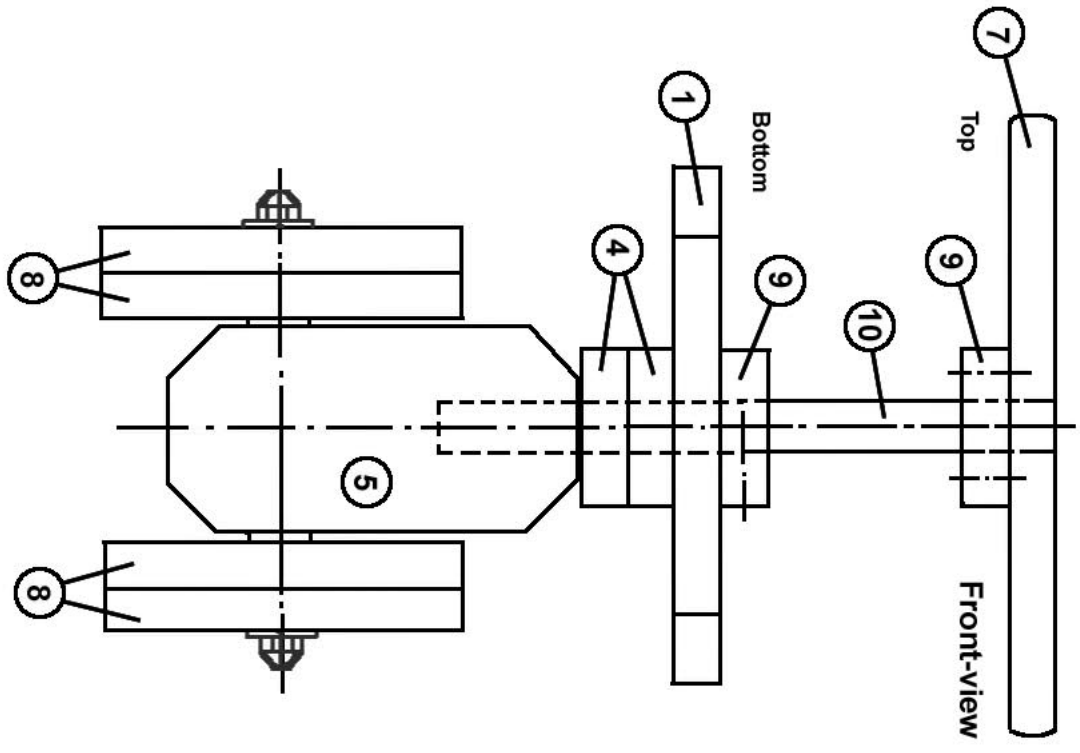
1 Aluminiumstång ø 8 x 301 mm; 2 Navmuttrar M8, lågt utförande, DIN 917; 4 U-brickor för M8; Spånskivskruvar; 8 Träpluggar; spik; trälim.
Materialkostnad ca 100 kr

Partial section A - A



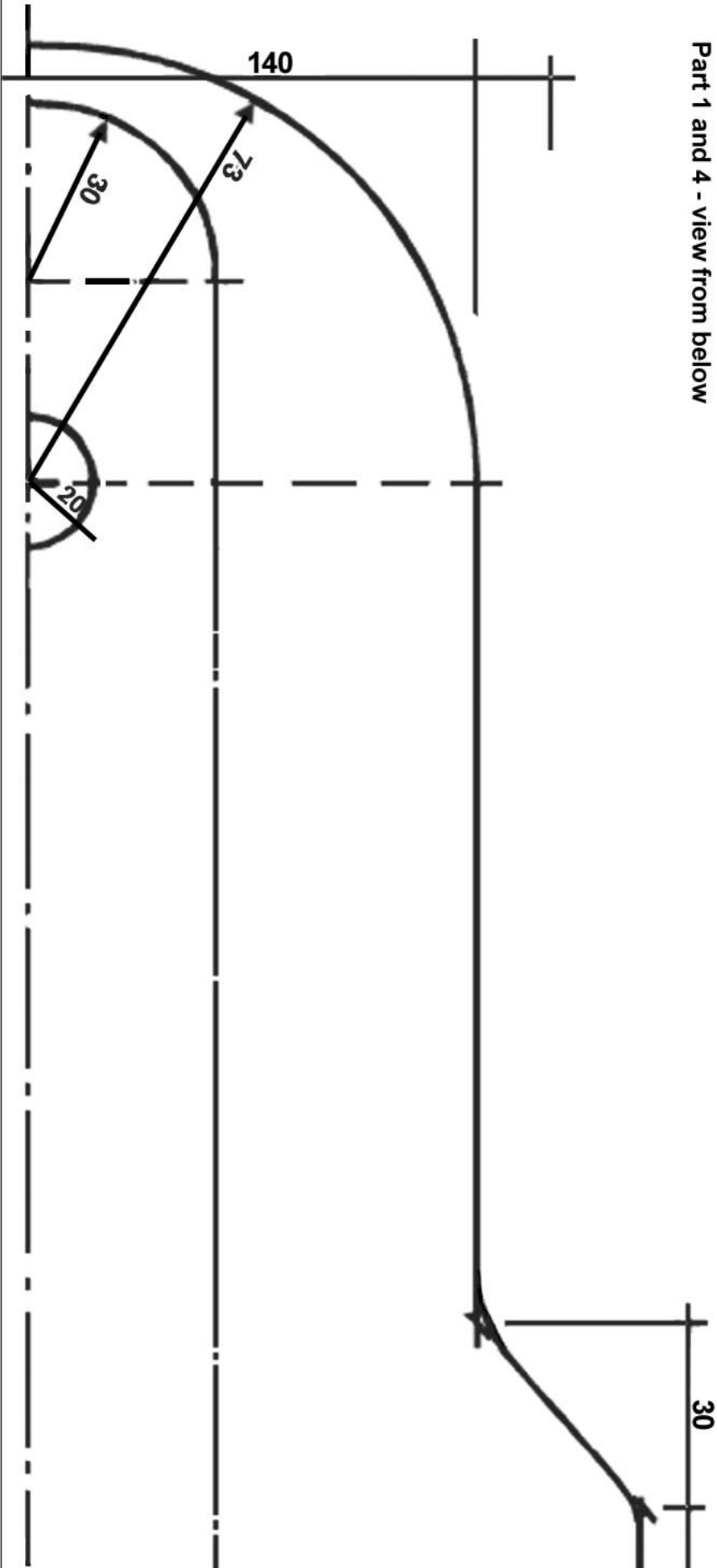
Trailer

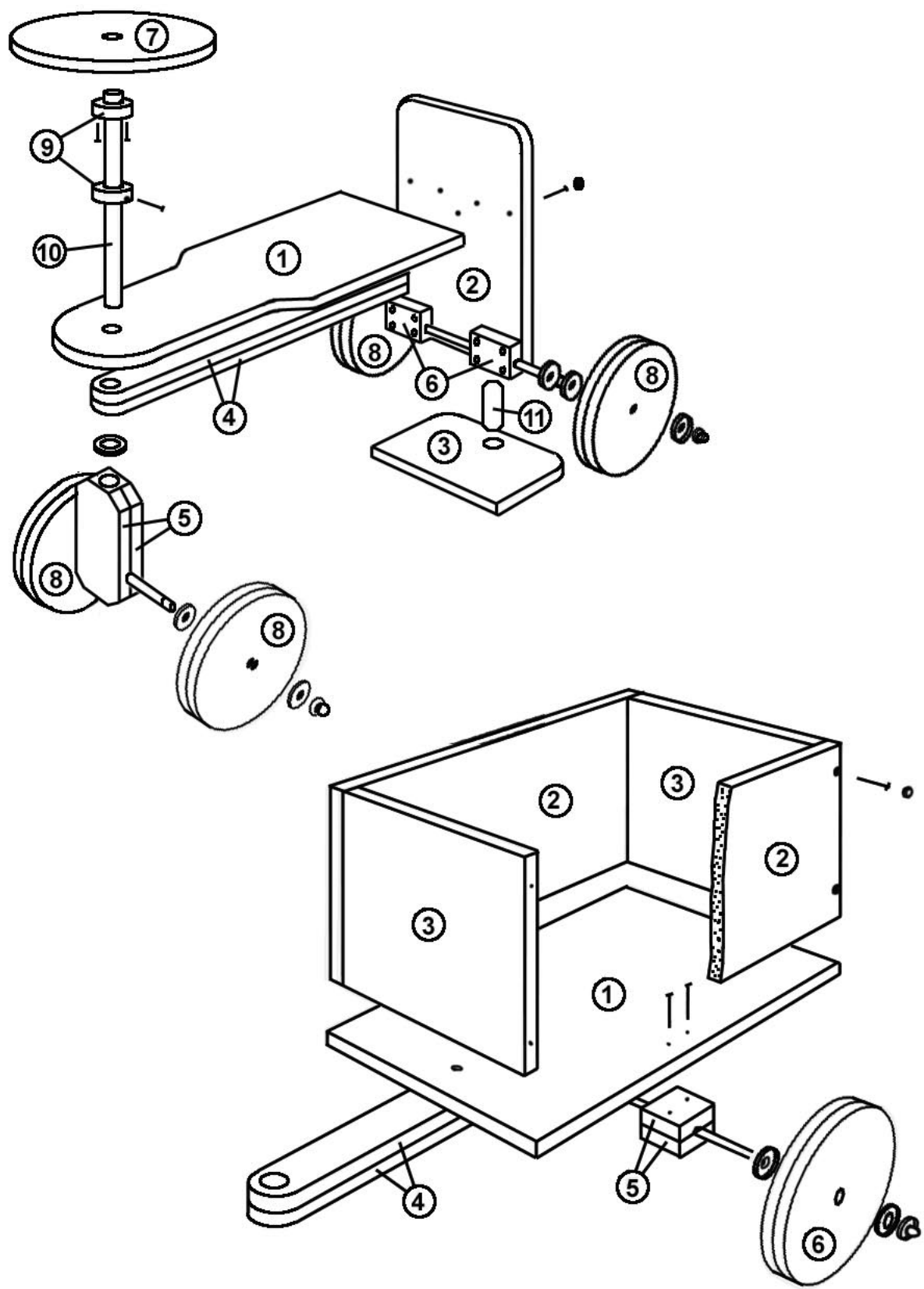




1/2

Part 1 and 4 - view from below





2/2

