

BOSCH
Ideas that work.



BYGGBESKRIVNING FÖR
MODELLFLYGPLAN



www.bosch-pt.com/help

BYGGBESKRIVNING FÖR MODELLFLYGPLAN

Om du letar efter en bra presentidé kommer säkert det här byggförslaget för en snitsig dubbeldäckare av furu väl till pass. Även om flygplanskroppen måste svarvas så innebär knappast träarbetet några större problem för gör-det-självaren. Om du vill vara helt säker på hur du ska göra skriver du bara ut byggbeskrivningen. Där kan du se hur alla de viktiga komponenterna ser ut så att du säkert kan bygga modellen.



Börja med att tillverka flygplanskroppen. Svarva en träbit på 60 x 60 mm så att den smalnar av med början 50 mm från framkanten. Låt 70 mm längd av regelbiten vara orörd och svarva av bakre delen på motsvarande sätt så att den smalnar av något. Framtill kan du markera dubbeldäckarens motor med ett par spår.

Dubbeldäckarens flygplanskropp svarvar du av en bit regelträ.



För den här enkla svarvningen behöver du inte äga någon stor svarv. Det räcker med en enkel svarvtillsats som du driver med en vanlig bormaskin. När kroppen är färdig är det dags att såga ut vingarna. De runda formerna skapar du med sticksågen och ett kurvsågblad.

Såga ut vingarna med bordscirkelsågen och runda sedan av kanterna med sticksågen.

BYGGBESKRIVNING FÖR MODELLFLYGPLAN



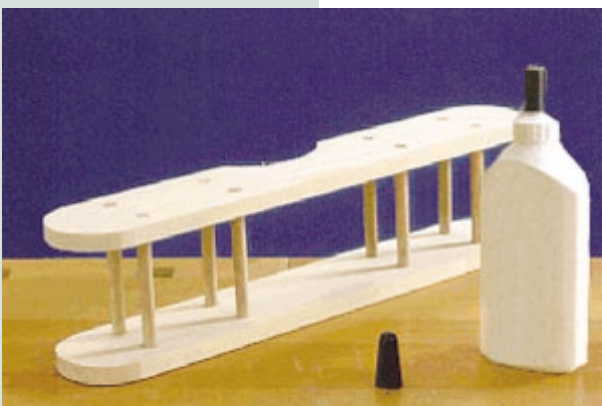
Därefter borrar du hålen för vingstagen med hjälp av borrstativet. När de båda vingarna är hoplimmade med hjälp av de åtta vingstagen är det dags att tillverka landningsstället och limma fast det mitt under.

Med sliptrumman i bormaskinen som du fäst i borrstativet efterbearbetar du rundningarna.



Nu måste flygplanskroppen förberedas ytterligare för att du ska kunna sätta ihop den med vingarna.

Även när du ska borra hålen till vingstagen sätter du bormaskinen i stativet. Lägg alltid arbetsstycket på ett underlag av spillträ.



På valfri sida av den ännu obearbetade delen av regelbiten sågar du ett 60 mm brett och 10 mm djupt urtag där du limmar fast den undre vingen.

När de båda vingarna är färdiga - den övre ska även ha ett halvrunnt urtag - limmar du ihop dem med vingstagen som du har kapat till 90 mm längd.

BYGGBESKRIVNING FÖR MODELLFLYGPLAN



På motsatt sida av flygplanskroppen borrar du ett 20 mm djupt hål med 30 mm diameter så att dess centrum hamnar i linje med bakkanten på vingarna. Hålet fungerar som cockpit.

Vinkla axellagren 15°, borra hålen för axeln och limma fast landningsstället.



För att ge piloten plats för huvudet har det övre vingparet, som du ser, fått ett halvrunt urtag här. Piloten kan du tillverka av träkuler eller så använder du en lämplig plastfigur som du sågar av och limmar fast i cockpit-hålet.

Undersidan av flygplanskroppen ska ha ett 10 mm djupt urtag för den undre vingen.



På flygplanskroppens bakdel återstår fortfarande ett urtag för höjd- och sidoroder. När även de delarna är fastlimmade återstår propellern att tillverka.

När flygplanskroppen och vingarna är sammansatta kan du limma på propelleraxeln.

BYGGBESKRIVNING FÖR MODELLFLYGPLAN



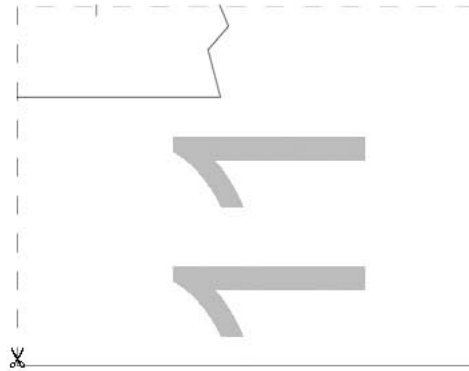
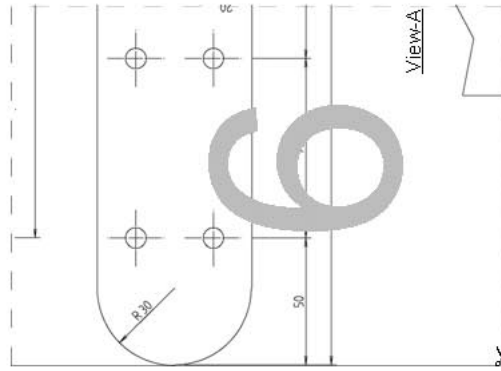
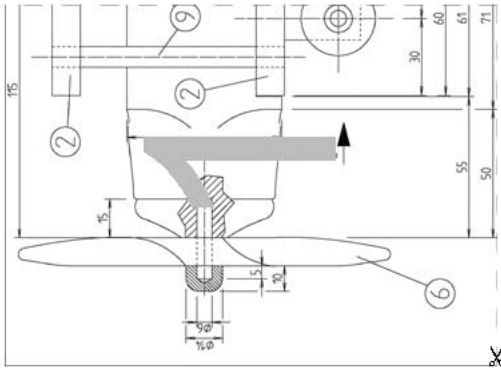
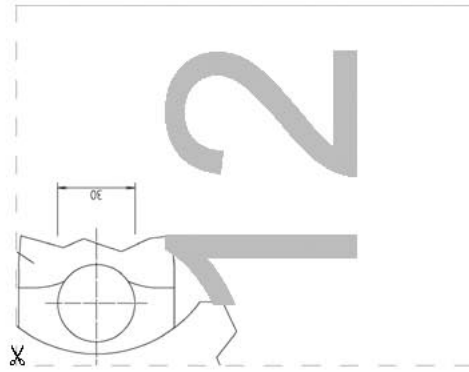
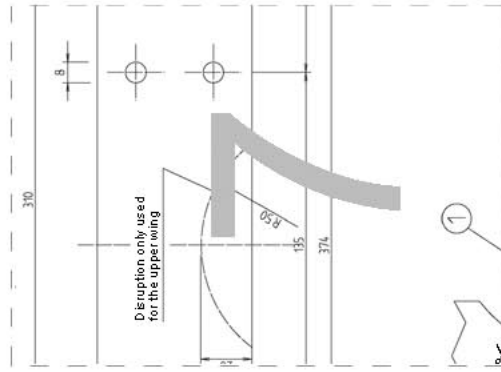
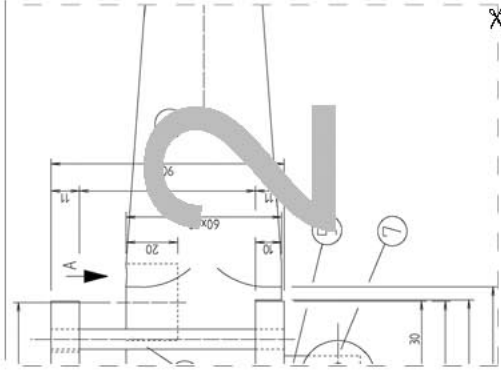
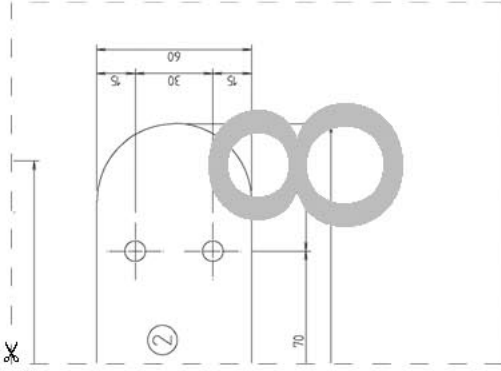
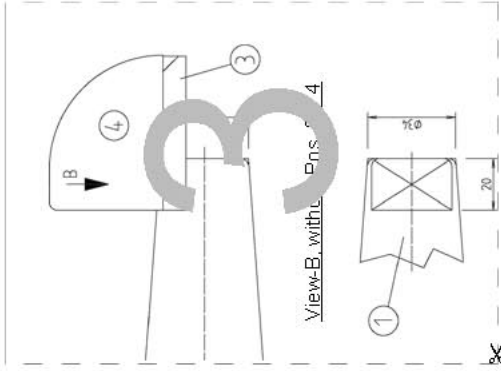
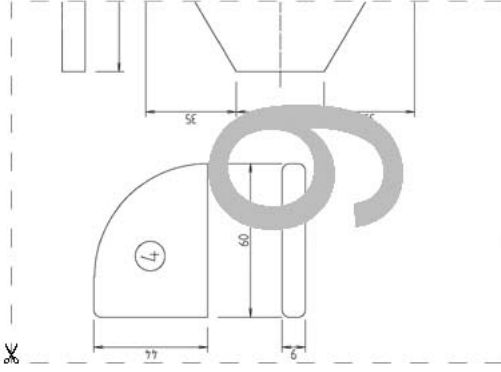
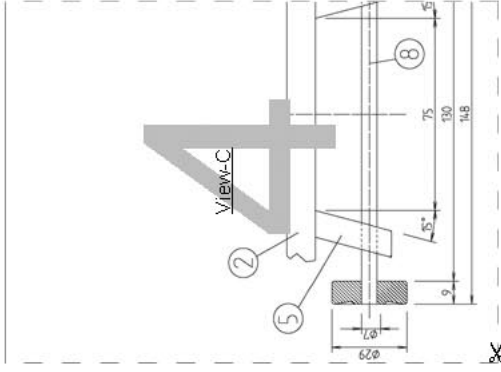
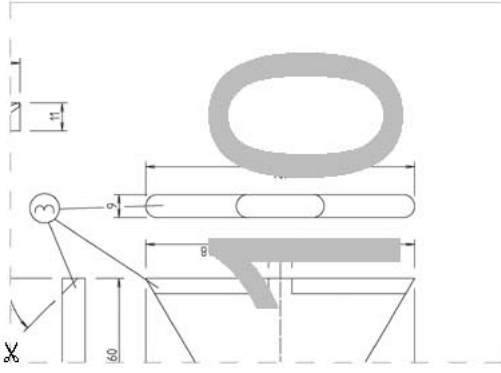
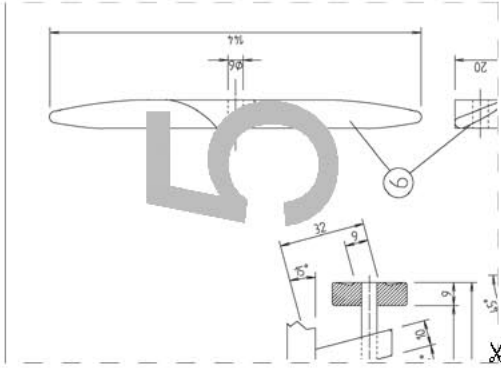
Grovbearbeta och runda av kanterna på propellern med en rasp och finputs den med slippapper. Som propelleraxel använder du en 6 mm rundstav.

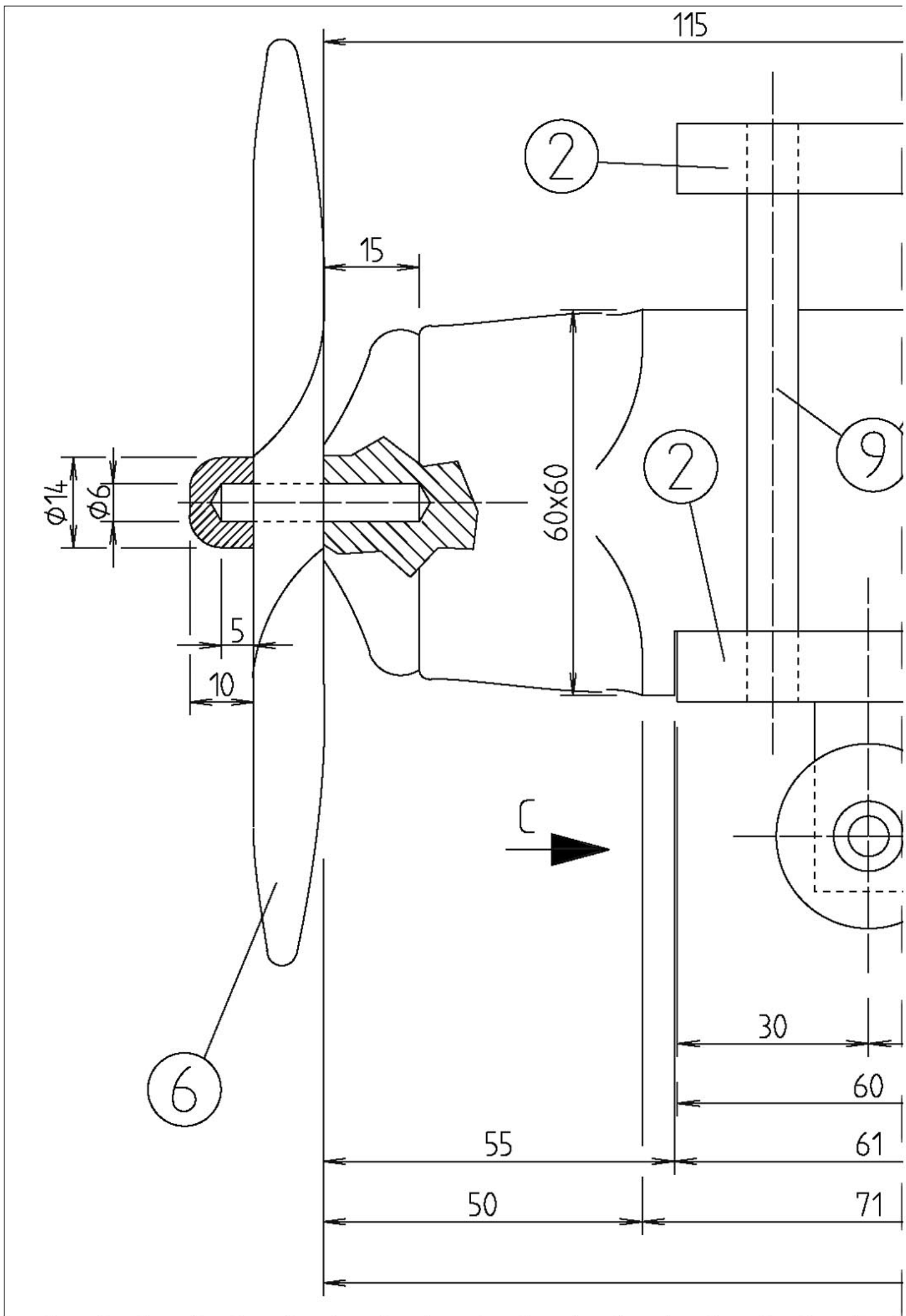
Dubbeldäckarmodellen är mycket dekorativ i trävitt utförande. Om du vill kan du behandla den slipade ytan med lite linolja eller bivaxbalsam.

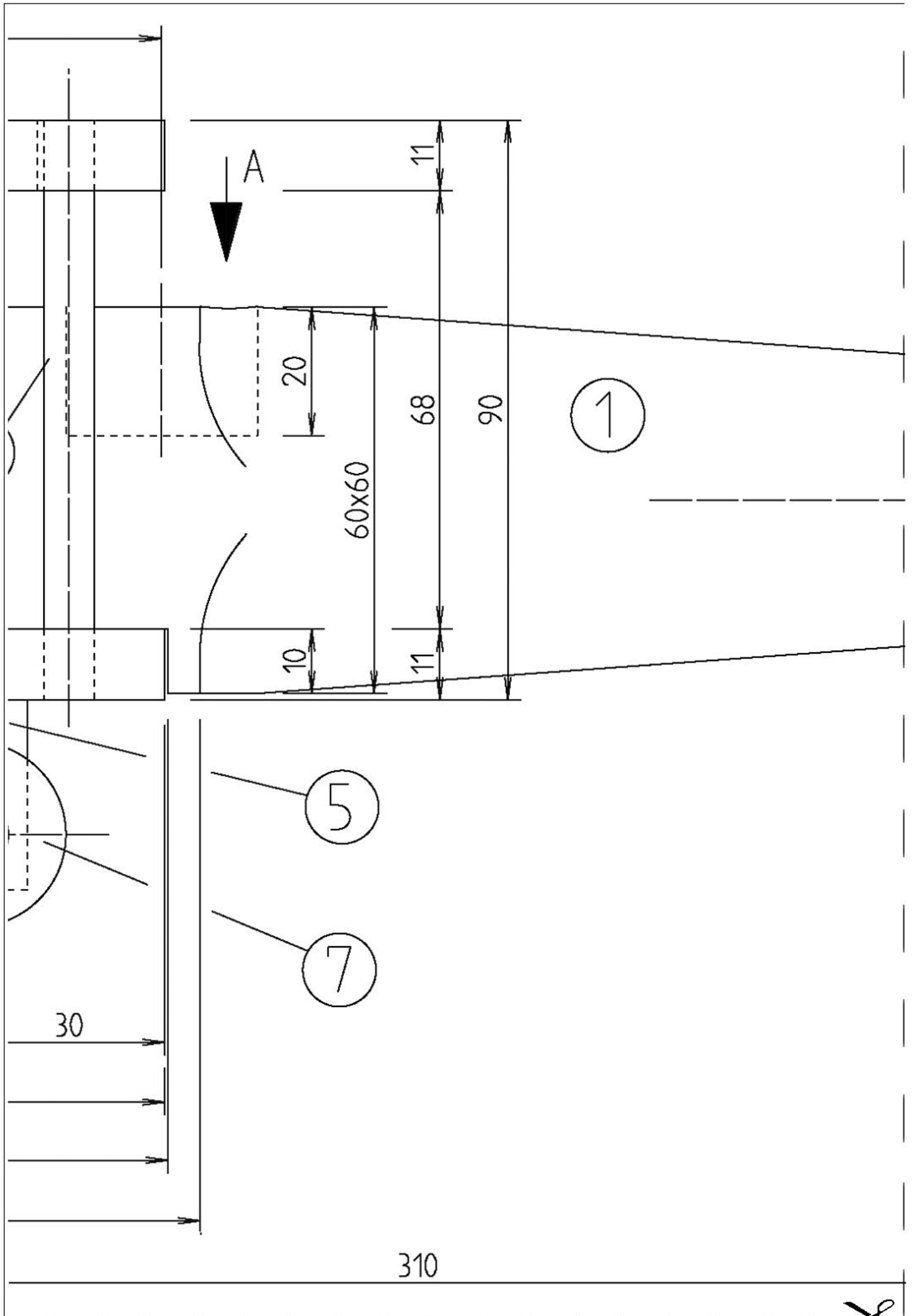
MATERIALLISTA MODELLFLYGPLAN

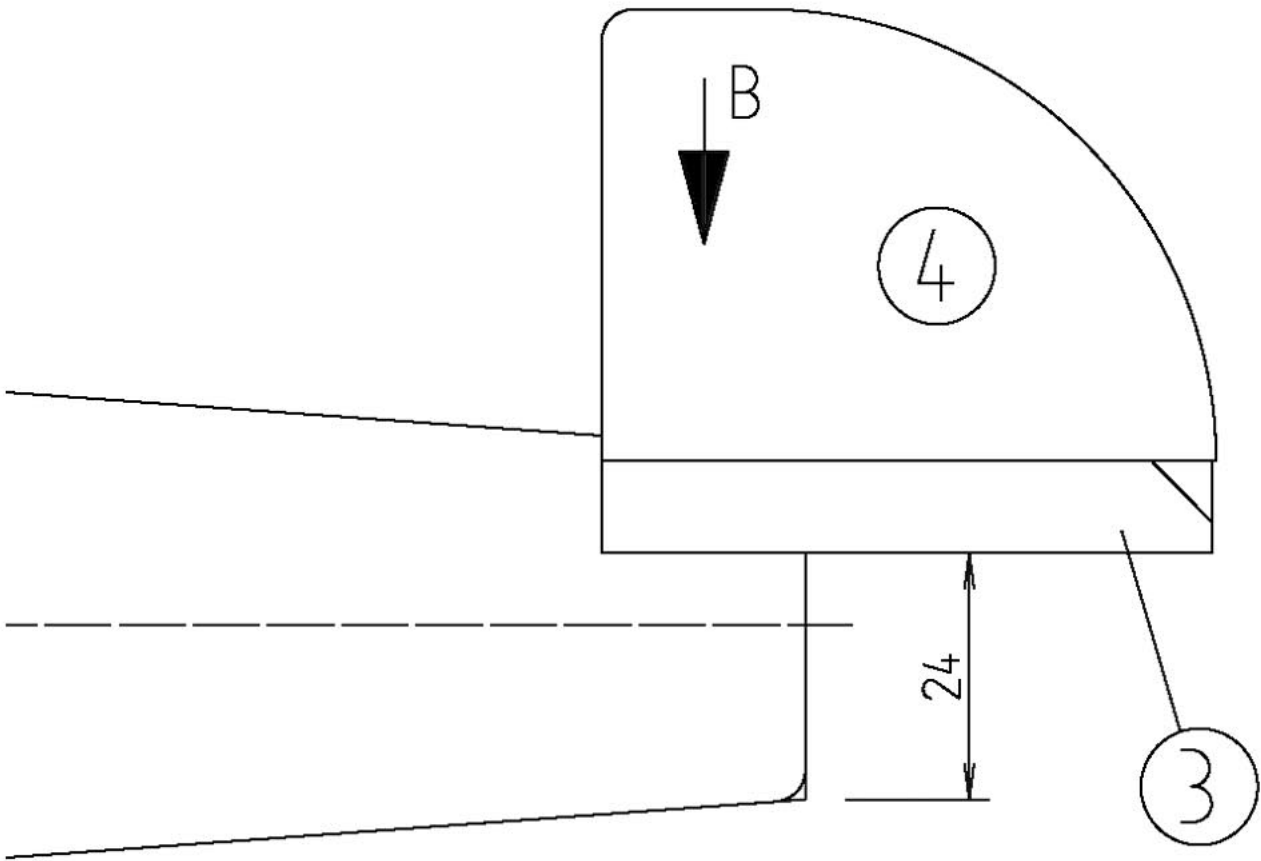
| Pos. | Antal | Beteckning | Mått i mm | Material |
|------|-------|------------|-----------|---------------------|
| 1 | 1 | Kropp | 310 lång | Furu 60 x 60 mm |
| 2 | 2 | Vingar | 374 x 60 | Furu 11 mm tjocklek |
| 3 | 1 | Höjdroder | 104 x 60 | Furu 9 mm tjocklek |
| 4 | 1 | Sidoroder | 60 x 44 | |
| 5 | 2 | Axellager | 32 x 17 | Furu 10 mm tjocklek |
| 6 | 1 | Propeller | 144 x 20 | Furu 11 mm tjocklek |
| 7 | 2 | Hjul | ø 29 | Bok 9 mm tjocklek |
| 8 | 1 | Axel | 148 lång | Bok ø 6 mm |
| 9 | 8 | Vingstag | 90 långa | Bok ø 8 mm |

1 Träplugg ø 6 x 30 mm (propelleraxel), Täcklock ø 14 x 10 mm tjocklek; Trälím
Materialkostnad ca 50 kr

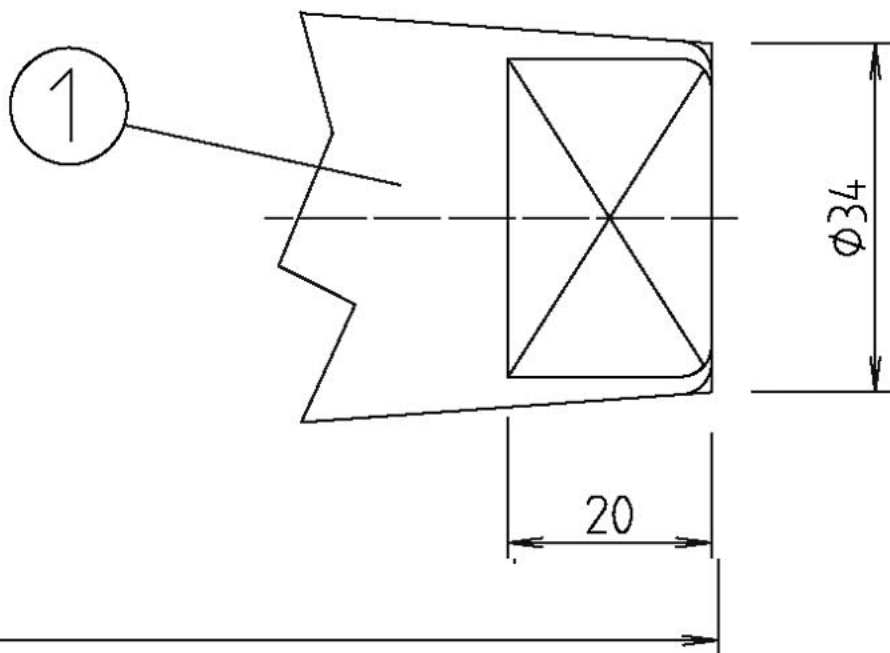


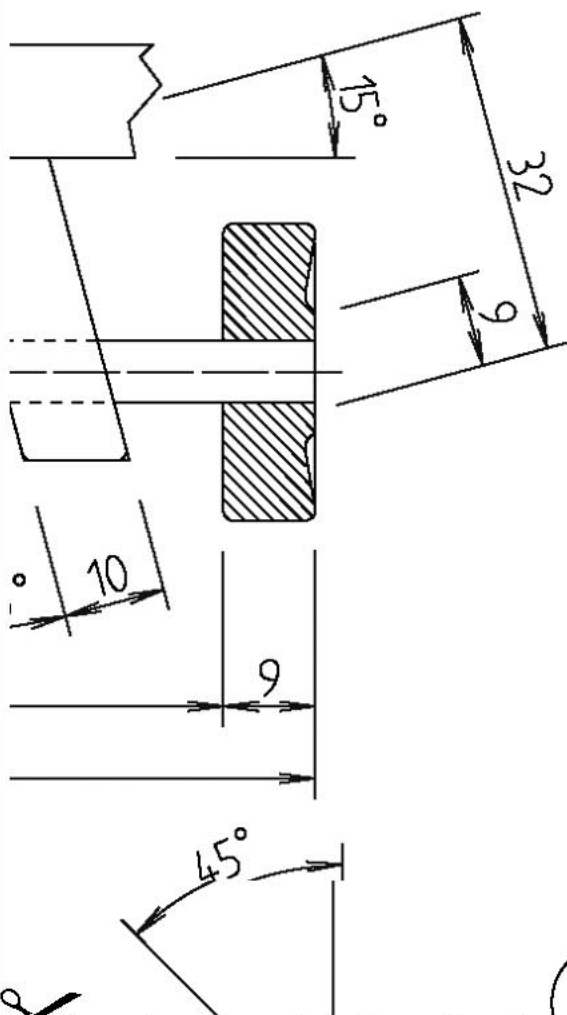






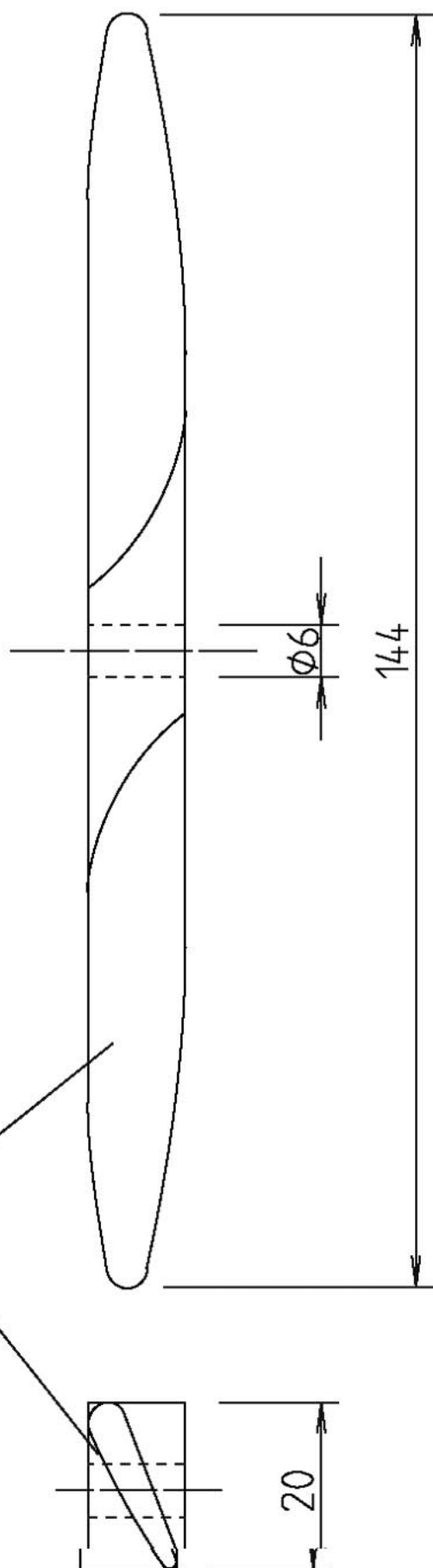
View-B, without Pos. 3 + 4



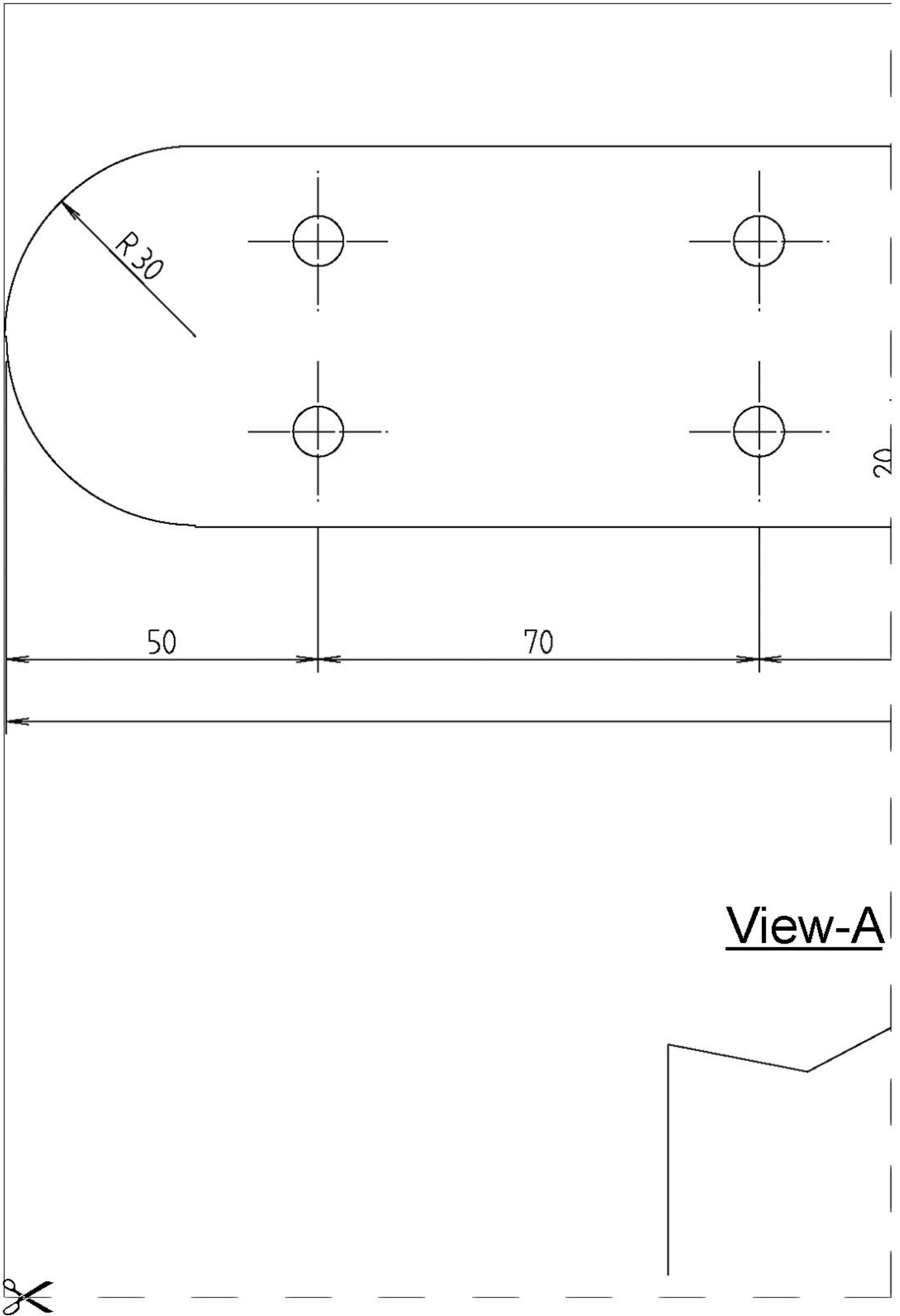


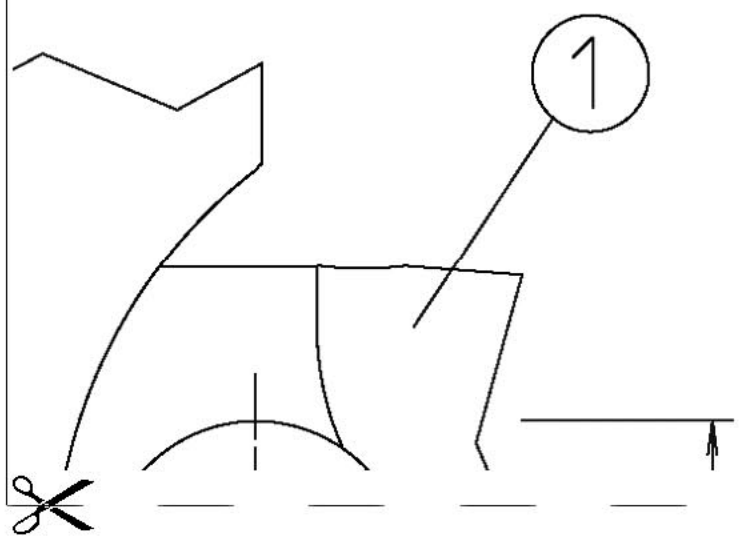
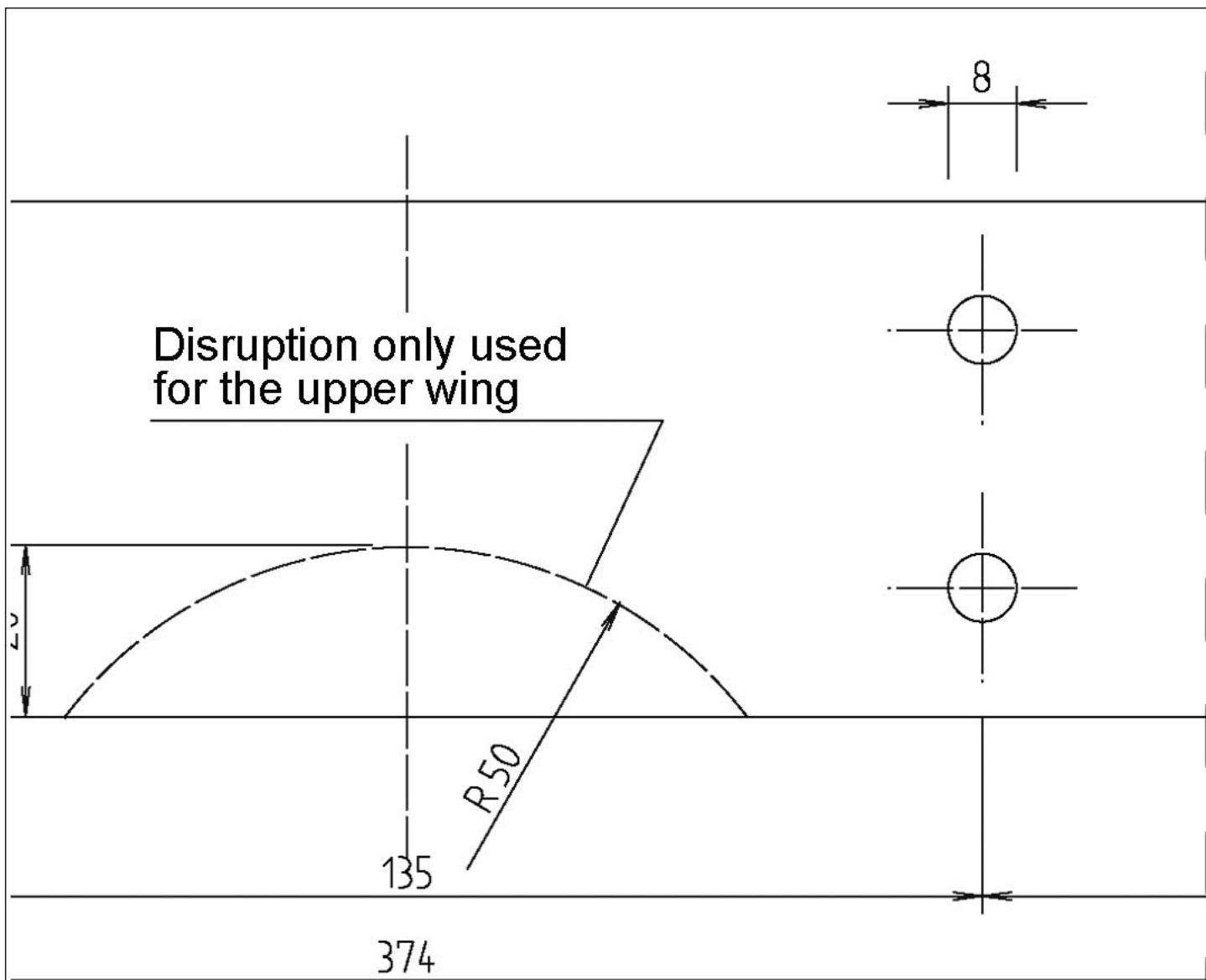
3

6



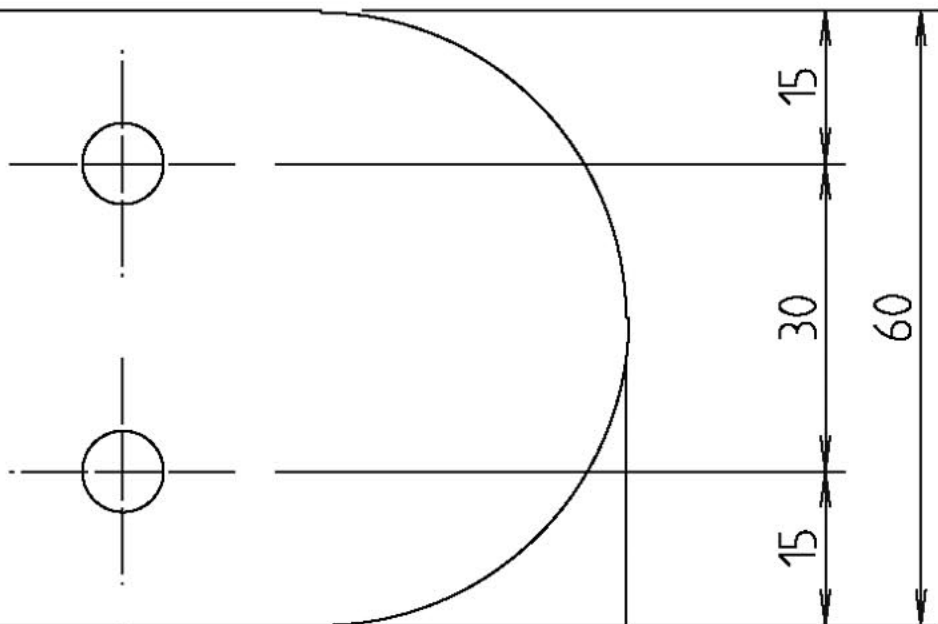
20







②



70

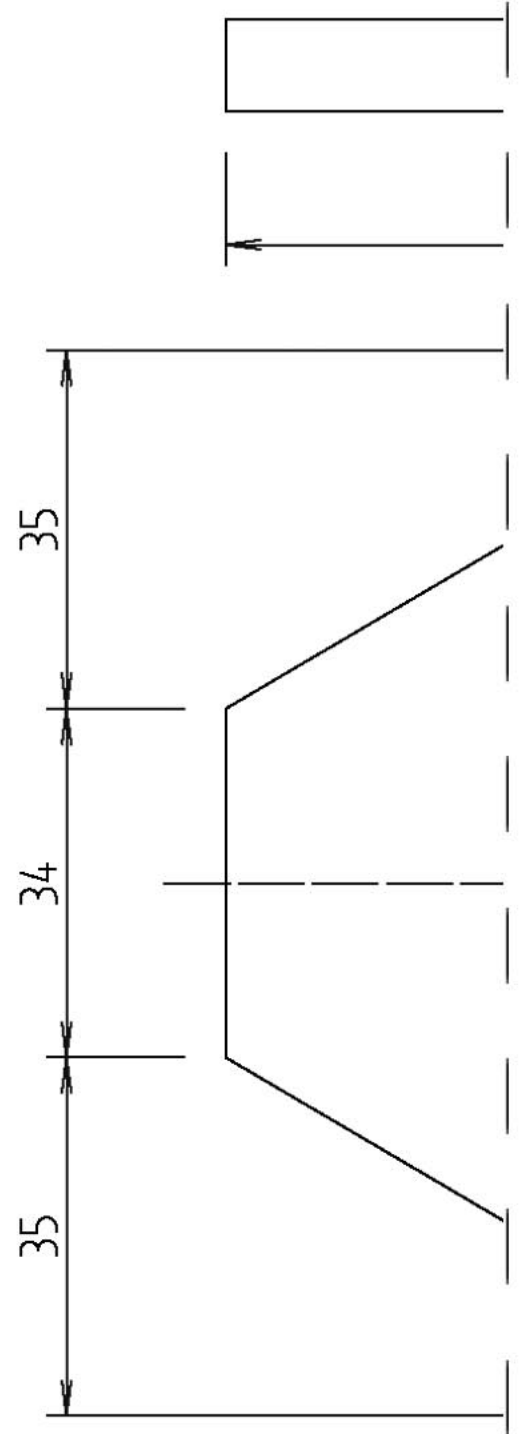
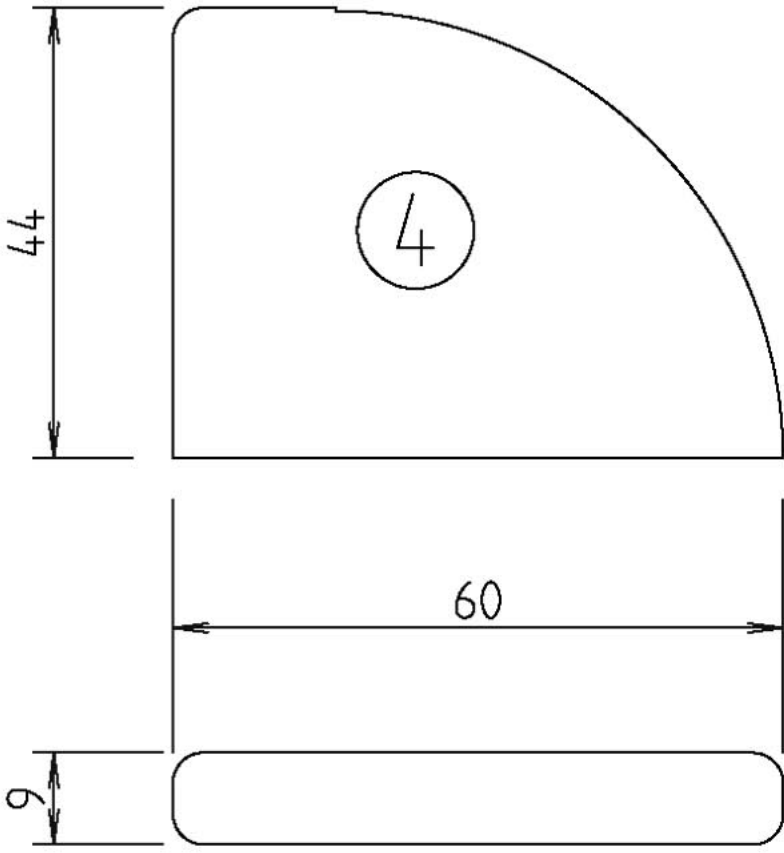
50

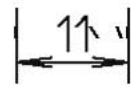
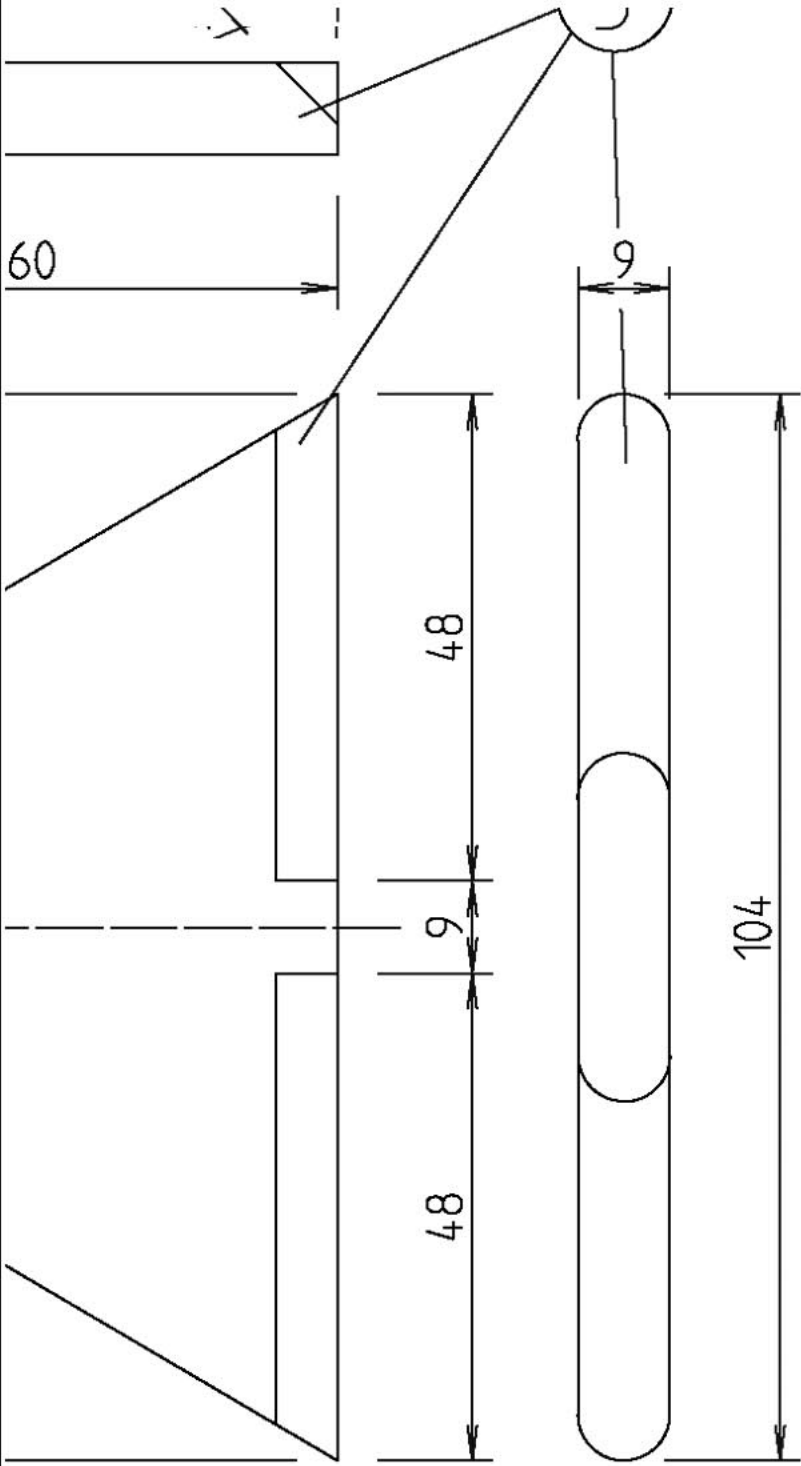
15

30

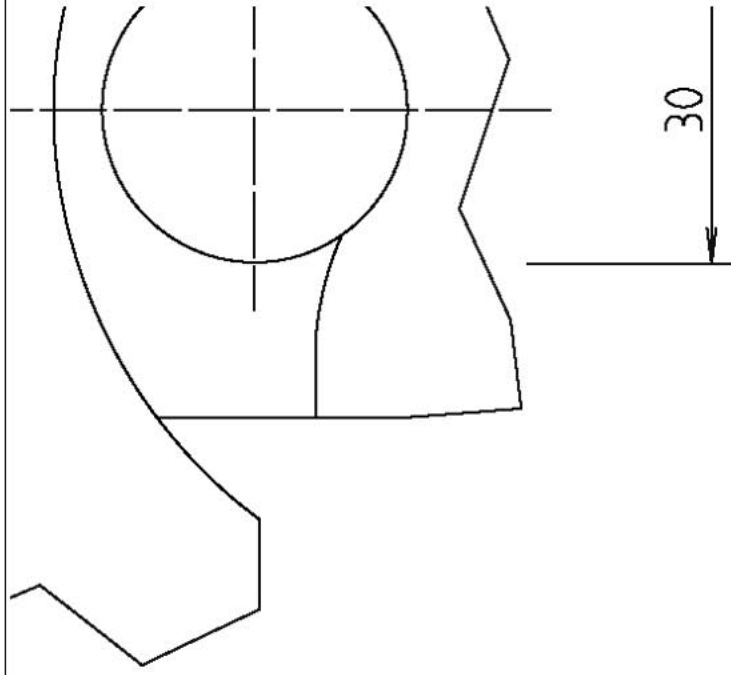
15

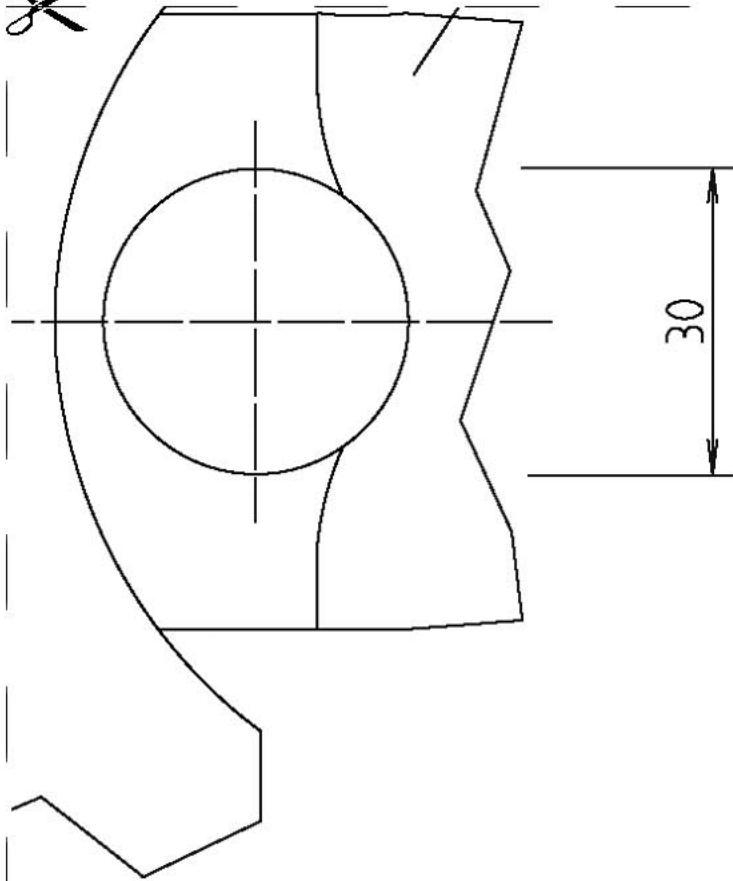
60





w





12